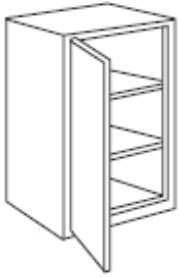


Installation Instructions for Push to Open Mechanism

TOOLS REQUIRED: Hand drill, 1/8" drill bit, 25/64" drill bit, Measuring Tape, Pencil, Masking Tape

SELECT YOUR CABINET TYPE



Type A

Wall Cabinet with Single Door and Most Corner Wall Cabinets



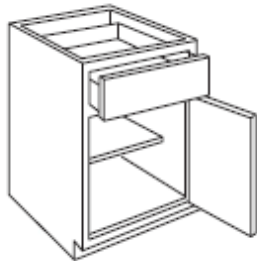
Type B

Wall Cabinet with Center Frame Stile



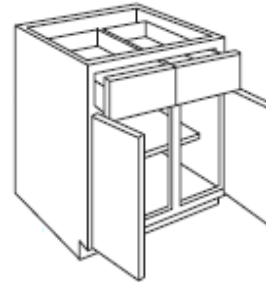
Type C

Wall Cabinet with Double Doors and No Center Frame Stile



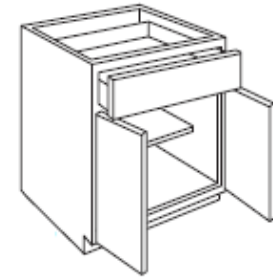
Type D

Base Cabinet with Single Door and Most Corner Base Cabinets



Type E

Base Cabinet with Center Frame Stile



Type F

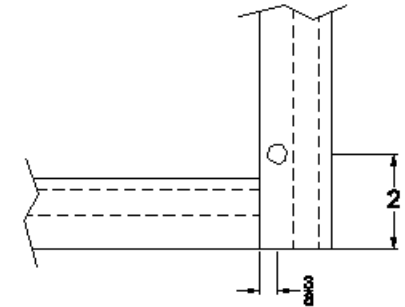
Base Cabinet with Double Doors and No Center Frame Stile

TYPE G

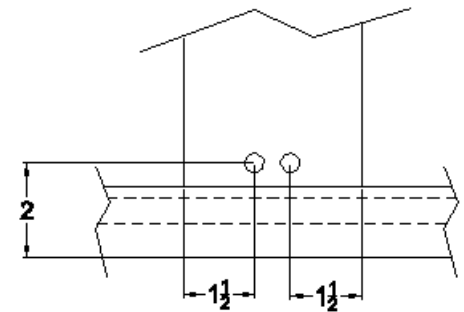
Wall End Cabinet (WEC), Wall Transition Cabinet (WTC), and Base Transition Cabinet (BTC)

REFER TO DRILL LOCATION INSTRUCTION THAT MATCHES YOUR CABINET TYPE

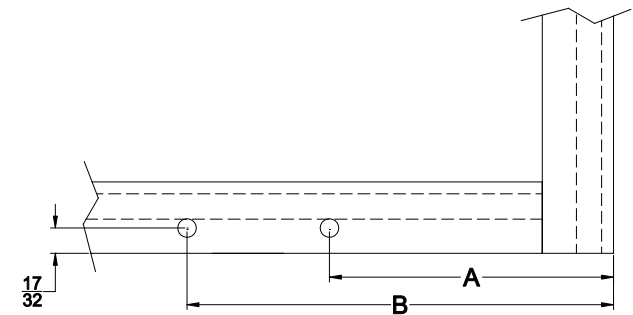
- TYPE A**
1. Locate the vertical frame stile opposite of the door hinges.
 2. Use the dimensions shown to the right to determine hole location in bottom corner.
 3. Cover the hole location with a strip of masking tape then mark this location with a pencil.
 4. Drill a pilot hole through the face frame using a hand drill and a 1/8" drill bit. Then follow up with a 25/64" drill bit. **Take care to drill the hole perpendicular to the face frame.**



- TYPE B**
1. Locate the vertical center frame mullion.
 2. Use the dimensions shown to the right to determine hole locations through the center frame mullion.
 3. Cover the hole location with a strip of masking tape then mark this location with a pencil.
 4. Drill a pilot hole through the face frame using a hand drill and a 1/8" drill bit. Then follow up with a 25/64" drill bit. **Take care to drill the hole perpendicular to the face frame.**

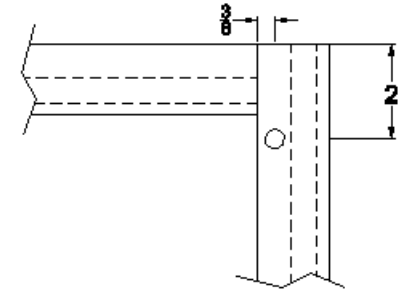


- TYPE C**
1. Locate the bottom horizontal frame cross rail of cabinet.
 2. Use the dimensions shown to the right to determine hole locations on the bottom frame cross rail. Refer to chart on page 4 for dimensions A & B. **Note: Check to see if there are any staples in the way on the underside of the cabinet. If a staple is in the way of the drilling location, the hole can be moved to the left or right as needed.**
 3. Cover the hole location with a strip of masking tape then mark this location with a pencil.
 4. Drill a pilot hole through the face frame using a hand drill and a 1/8" drill bit. Then follow up with a 25/64" drill bit. **Take care to drill the hole perpendicular to the face frame.**



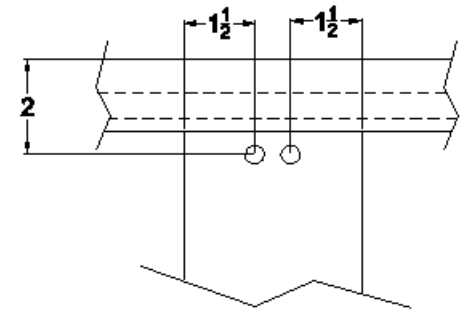
TYPE D

1. For cabinets with drawers, locate the horizontal frame cross rail between the drawer and the door, opposite of the door hinges.
For cabinets without drawers, locate the top horizontal frame cross rail opposite of the door hinges.
2. Use the dimensions shown to the right to determine hole location in top corner.
3. Cover the hole location with a strip of masking tape then mark this location with a pencil.
4. Drill a pilot hole through the face frame using a hand drill and a 1/8" drill bit. Then follow up with a 25/64" drill bit. **Take care to drill the hole perpendicular to the face frame.**



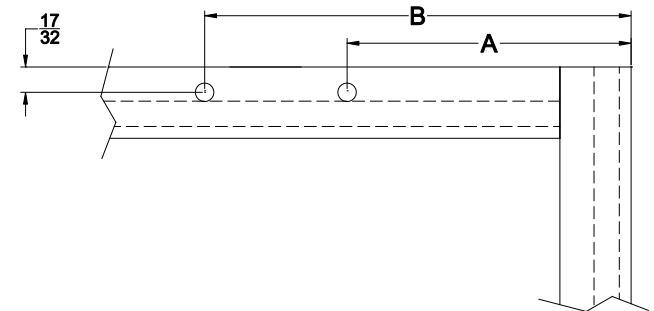
TYPE E

1. Locate the vertical center frame mullion.
For cabinets with drawers, locate the horizontal frame cross rail between the drawer and the door, opposite of the door hinges.. For cabinets without drawers, locate the top horizontal frame cross rail opposite of the door hinges.
2. Use the dimensions shown to the right to determine hole locations through the center frame stile.
3. Cover the hole location with a strip of masking tape then mark this location with a pencil.
4. Drill a pilot hole through the face frame using a hand drill and a 1/8" drill bit. Then follow up with a 25/64" drill bit. **Take care to drill the hole perpendicular to the face frame.**



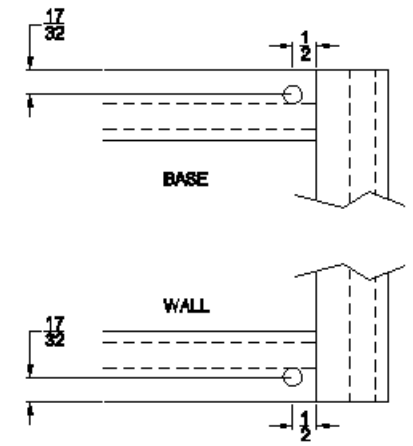
TYPE F

1. For cabinets with drawers, locate the vertical frame cross rail between the drawer and the door. For cabinets without drawers, locate the top horizontal frame cross rail.
2. Use the dimensions shown to the right to determine hole locations on the upper frame cross rail. Refer to chart on page 4 for dimensions A & B.
3. Cover the hole location with a strip of masking tape then mark this location with a pencil.
4. Drill a pilot hole through the face frame using a hand drill and a 1/8" drill bit. Then follow up with a 25/64" drill bit. **Take care to drill the hole perpendicular to the face frame.**



TYPE G

1. For base cabinets, locate the top horizontal cross rail.
For wall cabinets, locate the bottom horizontal cross rail.
2. Use the dimensions shown to the right to determine hole locations on the cross rail.
3. Cover the hole location with a strip of masking tape then mark this location with a pencil.
4. Drill a pilot hole through the face frame using a hand drill and a 1/8" drill bit. Then follow up with a 25/64" drill bit. **Take care to drill the hole perpendicular to the face frame.**

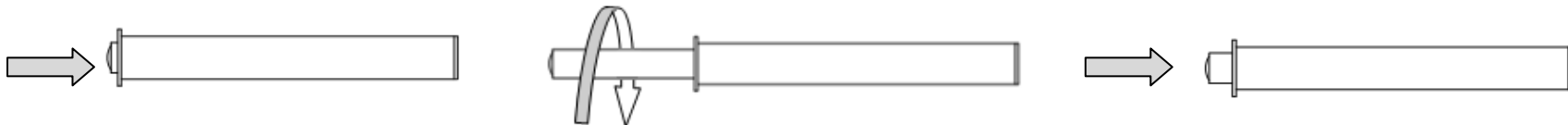


TYPE C AND F DIMENSION REFERENCE CHART

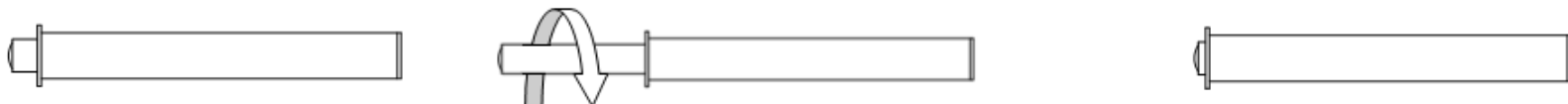
	Cabinet Width						
	24	27	30	33	34	36	37
Dimension A	10.5"	12"	13.5"	15"	15.5"	16.5"	17"
Dimension B	13.5"	15"	16.5"	18"	18.5"	19.5"	20"

INSTALLING AND ADJUSTING THE PUSH TO OPEN MECHANISM

1. Once the holes have been drilled, press fit the mechanism into the hole until the flange is seated against the face of the frame.
2. It is recommended to remove the bumper pad on the door where the push to open mechanism is located
3. The depth of the plunger can be adjusted outward up to 4mm, and inward 1mm.
4. To adjust outward, push to release the plunger, then rotate CCW.



5. To adjust inward, push to release the plunger, then rotate CW.

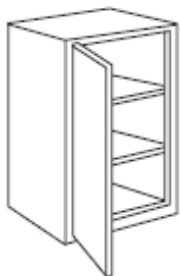




Instrucciones de instalación para el mecanismo de apertura por presión

HERRAMIENTAS NECESARIAS: Taladro de mano, broca de 1/8", broca de 25/64", cinta métrica, lápiz, masking tape

SELECCIONE SU TIPO DE GABINETE



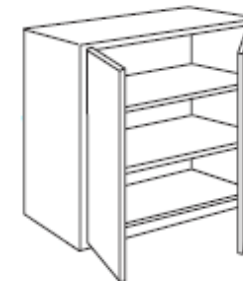
TIPO A

Gabinete de pared con puerta sencilla y la mayoría de los gabinetes de pared de esquina



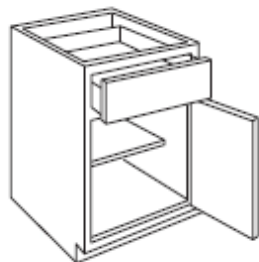
TIPO B

Gabinete de pared con larguero de marco central



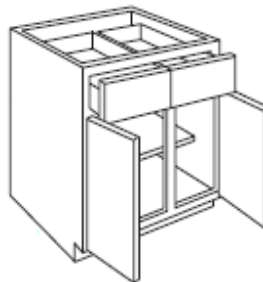
TIPO C

Gabinete de pared con puertas dobles y sin larguero de marco central



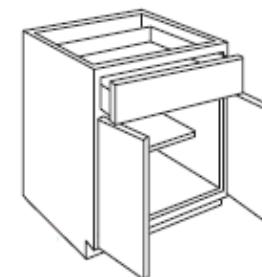
TIPO D

Gabinete de base con puerta sencilla y la mayoría de los gabinetes de base de esquina



TIPO E

Gabinete de base con larguero de marco central



TIPO F

Gabinete de base con puertas dobles y sin larguero de marco central

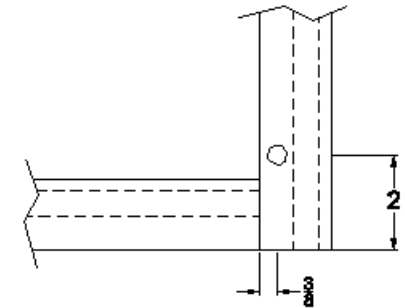
TIPO G

Gabinete de extremo de pared (WEC), gabinete de transición de pared (WTC) y gabinete de transición de base (BTC)

CONSULTE LAS INSTRUCCIONES DE UBICACIÓN DEL TALADRADO QUE COINCIDA CON SU TIPO DE GABINETE

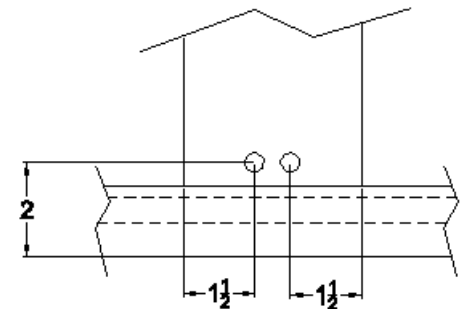
TIPO A

1. Localice el larguero vertical del marco opuesto a las bisagras de la puerta.
2. Utilice las dimensiones que se muestran a la derecha para determinar la ubicación de los orificios en la esquina inferior.
3. Cubra la ubicación del agujero con una tira de masking tape y después marque esta ubicación con un lápiz.
4. Taladre un orificio guía a través del marco de la cara usando un taladro de mano y una broca de 1/8". Luego siga con una broca de 25/64". **Tenga cuidado de taladrar el agujero de modo perpendicular al marco de la cara.**



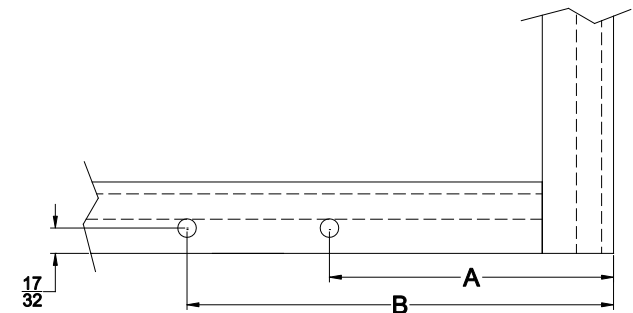
TIPO B

1. Localice el parteluz vertical del marco central.
2. Utilice las dimensiones que se muestran a la derecha para determinar la ubicación de los orificios a través del parteluz del marco central.
3. Cubra la ubicación del agujero con una tira de masking tape y después marque esta ubicación con un lápiz.
4. Taladre un orificio guía a través del marco de la cara usando un taladro de mano y una broca de 1/8". Luego siga con una broca de 25/64". **Tenga cuidado de taladrar el agujero de modo perpendicular al marco de la cara.**



TIPO C

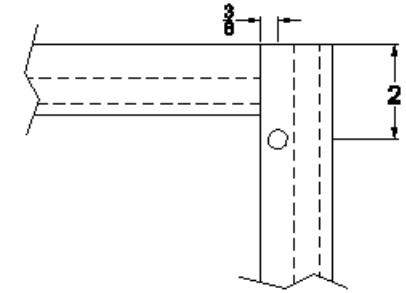
1. Localice el riel cruzado del marco horizontal inferior del gabinete.
2. Utilice las dimensiones que se muestran a la derecha para determinar la ubicación de los orificios en el riel cruzado del marco inferior. Consulte la tabla de la página 4 para las dimensiones A y B. **Nota: Revise si hay cualquier grapa obstaculizando la parte inferior del gabinete. Si una grapa obstaculiza la ubicación de la perforación, el agujero se puede mover hacia la izquierda o derecha según sea necesario.**
3. Cubra la ubicación del agujero con una tira de masking tape y después marque esta ubicación con un lápiz.



- Taladre un orificio guía a través del marco de la cara usando un taladro de mano y una broca de 1/8". Luego siga con una broca de 25/64".
Tenga cuidado de taladrar el agujero de modo perpendicular al marco de la cara.

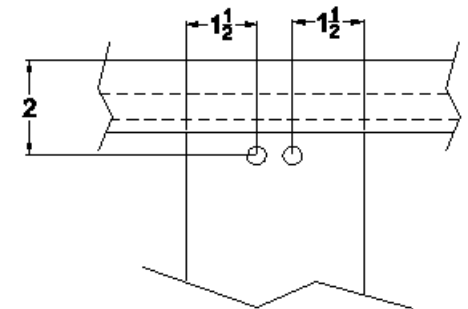
TIPO D

- En el caso de gabinetes con cajones, localice el riel cruzado del marco horizontal entre el cajón y la puerta, frente a las bisagras de la puerta.
En el caso de gabinetes sin cajones, localice el riel cruzado del marco horizontal superior frente a las bisagras de la puerta.
- Utilice las dimensiones que se muestran a la derecha para determinar la ubicación de los orificios en la esquina superior.
- Cubra la ubicación del agujero con una tira de masking tape y después marque esta ubicación con un lápiz.
- Taladre un orificio guía a través del marco de la cara usando un taladro de mano y una broca de 1/8". Luego siga con una broca de 25/64".
Tenga cuidado de taladrar el agujero de modo perpendicular al marco de la cara.



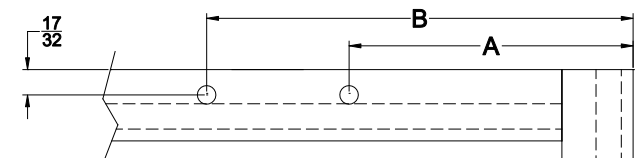
TIPO E

- Localice el parteluz vertical del marco central.
En el caso de gabinetes con cajones, localice el riel cruzado del marco horizontal entre el cajón y la puerta, frente a las bisagras de la puerta.
En el caso de gabinetes sin cajones, localice el riel cruzado del marco horizontal superior frente a las bisagras de la puerta.
- Utilice las dimensiones que se muestran a la derecha para determinar la ubicación de los orificios a través del larguero del marco central.
- Cubra la ubicación del agujero con una tira de masking tape y después marque esta ubicación con un lápiz.
- Taladre un orificio guía a través del marco de la cara usando un taladro de mano y una broca de 1/8". Luego siga con una broca de 25/64".
Tenga cuidado de taladrar el agujero de modo perpendicular al marco de la cara.



TIPO F

- En el caso de gabinetes con cajones, localice el riel cruzado del marco vertical entre el cajón y la puerta. En el caso de gabinetes sin cajones, localice el riel cruzado del marco horizontal superior.
- Utilice las dimensiones que se muestran a la derecha para determinar la ubicación de los orificios en el riel cruzado del marco inferior. Consulte la tabla de la página 4 para las dimensiones A y B.



- Cubra la ubicación del agujero con una tira de masking tape y después marque esta ubicación con un lápiz.
- Taladre un orificio guía a través del marco de la cara usando un taladro de mano y una broca de 1/8". Luego siga con una broca de 25/64". **Tenga cuidado de taladrar el agujero de modo perpendicular al marco de la cara.**

TIPO G

- En el caso de gabinetes de base, localice el riel cruzado superior horizontal. En el caso de gabinetes de pared, localice el riel cruzado horizontal inferior.
- Utilice las dimensiones que se muestran a la derecha para determinar la ubicación de los orificios en el riel cruzado.
- Cubra la ubicación del agujero con una tira de masking tape y después marque esta ubicación con un lápiz.
- Taladre un orificio guía a través del marco de la cara usando un taladro de mano y una broca de 1/8". Luego siga con una broca de 25/64". **Tenga cuidado de taladrar el agujero de modo perpendicular al marco de la cara.**

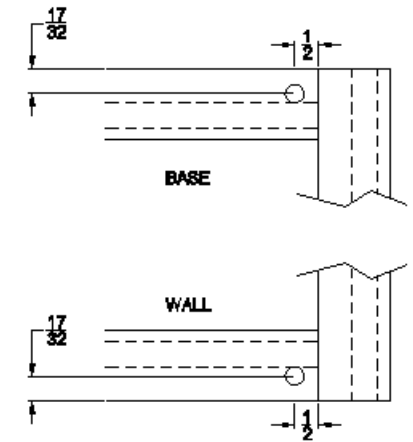


TABLA DE REFERENCIA DE TIPO C Y DIMENSIÓN F

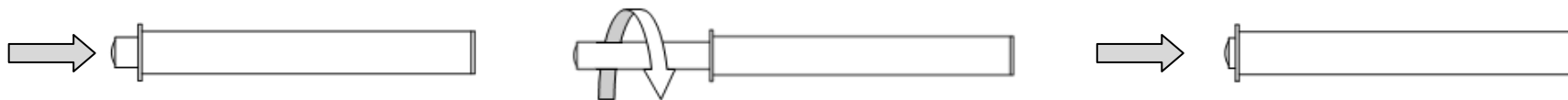
	Cabinet Width						
	24	27	30	33	34	36	37
Dimensiones del gabinete A	10.5"	12"	13.5"	15"	15.5"	16.5"	17"
Dimensiones del gabinete B	13.5"	15"	16.5"	18"	18.5"	19.5"	20"

INSTALACIÓN Y AJUSTE DEL MECANISMO DE APERTURA POR PRESIÓN

- Una vez que se hayan perforado los agujeros, encastre el mecanismo en el agujero hasta que el reborde esté asentado contra la cara del marco.
- Se recomienda retirar el cojín amortiguador de la puerta donde se encuentra el mecanismo de apertura por presión
- La profundidad del émbolo se puede ajustar hacia afuera hasta 4 mm y hacia adentro 1 mm.
- Para ajustarlo hacia afuera, empuje para liberar el émbolo, luego gire a la izquierda.



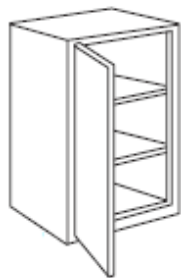
5. Para ajustarlo hacia adentro, empuje para liberar el émbolo, luego gire a la derecha.



Instructions d'installation pour le mécanisme d'ouverture à poussée

OUTILS NÉCESSAIRES : perceuse à main, foret de 1/8 po, foret de 25/64 po, ruban à mesurer, crayon, ruban-cache

CHOISIR LE TYPE D'ARMOIRE



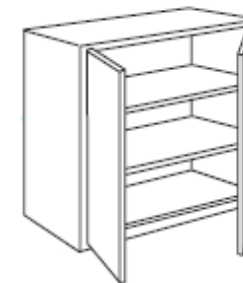
Type A

Armoire murale avec porte unique et la plupart des armoires d'angle murales



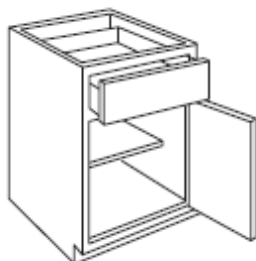
Type B

Armoire murale avec montant central en façade



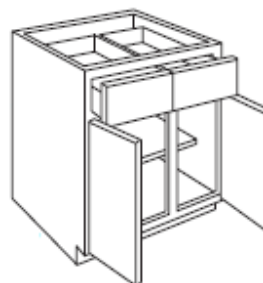
Type C

Armoire murale avec deux portes sans montant central en façade



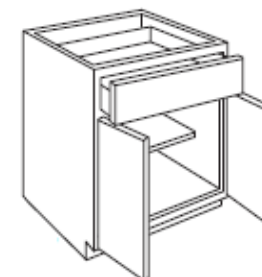
Type D

Armoire de plancher avec porte unique et la plupart des armoires d'angle sur plancher



Type E

Armoire de plancher avec montant central en façade



Type F

Armoire de plancher avec deux portes sans montant central en façade

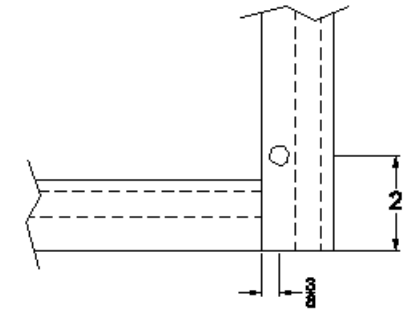
TYPE G

Armoire murale d'extrémité, armoire murale de transition et armoire de plancher de transition

SE RÉFÉRER AUX INSTRUCTIONS RELATIVES AUX TROUS À PERCER QUI CORRESPONDENT À VOTRE TYPE D'ARMOIRE

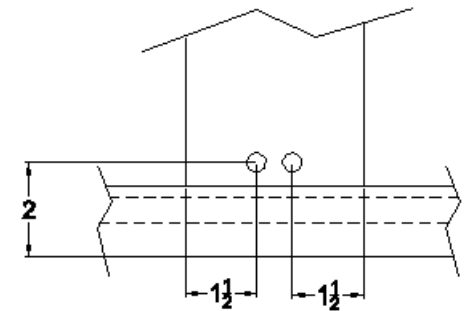
TYPE A

1. Repérer sur la façade le montant vertical placé du côté opposé aux charnières de la porte.
2. Se servir des dimensions qui apparaissent à droite pour déterminer l'emplacement du trou dans le coin inférieur.
3. Recouvrir l'emplacement du trou d'une bande de ruban-cache, puis faire une marque sur l'emplacement au moyen d'un crayon.
4. Percer un trou de guidage dans la façade du caisson au moyen d'une perceuse à main et d'un foret de 1/8 po. Utiliser ensuite un foret de 25/64 po. **Faire attention à percer le trou perpendiculairement à la façade du caisson.**



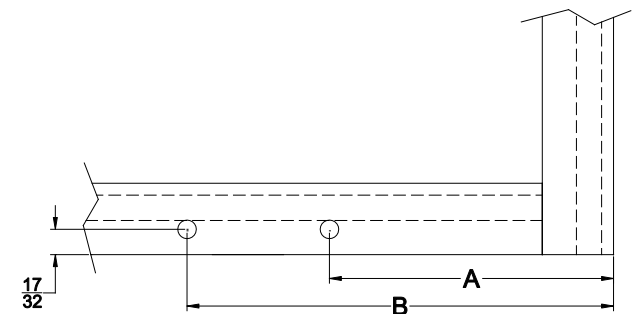
TYPE B

1. Repérer sur la façade le meneau central vertical.
2. Se servir des dimensions qui apparaissent à droite pour déterminer l'emplacement des trous dans le meneau central de la façade.
3. Recouvrir l'emplacement du trou d'une bande de ruban-cache, puis faire une marque sur l'emplacement au moyen d'un crayon.
4. Percer un trou de guidage dans la façade du caisson au moyen d'une perceuse à main et d'un foret de 1/8 po. Utiliser ensuite un foret de 25/64 po. **Faire attention à percer le trou perpendiculairement à la façade du caisson.**



TYPE C

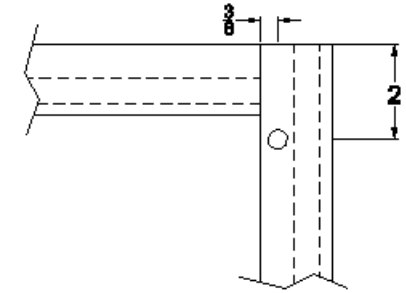
1. Repérer la traverse horizontale inférieure sur la façade du caisson.
2. Se servir des dimensions qui apparaissent à droite pour déterminer l'emplacement des trous dans la traverse inférieure sur la façade du caisson. Consulter le tableau à la page 4 pour connaître les dimensions A et B. **Remarque : Vérifier s'il y a des agrafes sur le dessous du caisson. Si une agrafe se trouve à l'endroit où un trou doit être percé, alors il est possible de percer le trou à la gauche ou à la droite, au besoin.**
3. Recouvrir l'emplacement du trou d'une bande de ruban-cache, puis faire une marque sur l'emplacement au moyen d'un crayon.



4. Percer un trou de guidage dans la façade du caisson au moyen d'une perceuse à main et d'un foret de 1/8 po. Utiliser ensuite un foret de 25/64 po. **Faire attention à percer le trou perpendiculairement à la façade du caisson.**

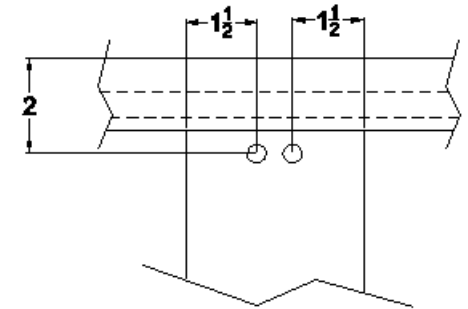
TYPE D

1. Pour les armoires avec tiroirs, repérer sur la façade du caisson la traverse horizontale placée entre le tiroir et la porte, du côté opposé aux charnières de la porte.
Pour les armoires sans tiroirs, repérer sur la façade du caisson la traverse horizontale supérieure, du côté opposé aux charnières de la porte.
2. Se servir des dimensions qui apparaissent à droite pour déterminer l'emplacement du trou dans le coin supérieur.
3. Recouvrir l'emplacement du trou d'une bande de ruban-cache, puis faire une marque sur l'emplacement au moyen d'un crayon.
4. Percer un trou de guidage dans la façade du caisson au moyen d'une perceuse à main et d'un foret de 1/8 po. Utiliser ensuite un foret de 25/64 po. **Faire attention à percer le trou perpendiculairement à la façade du caisson.**



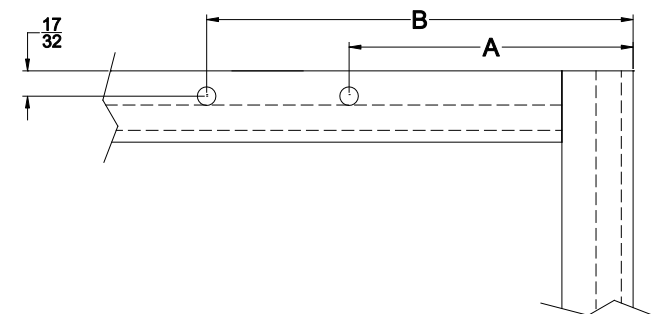
TYPE E

1. Repérer sur la façade le meneau central vertical.
Pour les armoires avec tiroirs, repérer sur la façade du caisson la traverse horizontale placée entre le tiroir et la porte, du côté opposé aux charnières de la porte. Pour les armoires sans tiroirs, repérer sur la façade du caisson la traverse horizontale supérieure, du côté opposé aux charnières de la porte.
2. Se servir des dimensions qui apparaissent à droite pour déterminer l'emplacement des trous dans le montant central de la façade.
3. Recouvrir l'emplacement du trou d'une bande de ruban-cache, puis faire une marque sur l'emplacement au moyen d'un crayon.
4. Percer un trou de guidage dans la façade du caisson au moyen d'une perceuse à main et d'un foret de 1/8 po. Utiliser ensuite un foret de 25/64 po. **Faire attention à percer le trou perpendiculairement à la façade du caisson.**



TYPE F

1. Pour les armoires avec tiroirs, repérer sur la façade du caisson la traverse horizontale placée entre le tiroir et la porte. Pour les armoires sans tiroirs, repérer la traverse horizontale supérieure sur la façade du caisson..
2. Se servir des dimensions qui apparaissent à droite pour déterminer l'emplacement des trous dans la traverse inférieure sur la façade du caisson. Consulter le tableau à la page 4 pour connaître les dimensions A et B.
3. Recouvrir l'emplacement du trou d'une bande de ruban-cache, puis faire une marque sur l'emplacement au moyen d'un crayon.



4. Percer un trou de guidage dans la façade du caisson au moyen d'une perceuse à main et d'un foret de 1/8 po. Utiliser ensuite un foret de 25/64 po. **Faire attention à percer le trou perpendiculairement à la façade du caisson.**

TYPE G

1. Pour les armoires de plancher, repérer la traverse horizontale supérieure. Pour les armoires murales, repérer la traverse horizontale inférieure.
2. Se servir des dimensions qui apparaissent à droite pour déterminer l'emplacement des trous dans la traverse.
3. Recouvrir l'emplacement du trou d'une bande de ruban-cache, puis faire une marque sur l'emplacement au moyen d'un crayon.
4. Percer un trou de guidage dans la façade du caisson au moyen d'une perceuse à main et d'un foret de 1/8 po. Utiliser ensuite un foret de 25/64 po. **Faire attention à percer le trou perpendiculairement à la façade du caisson.**

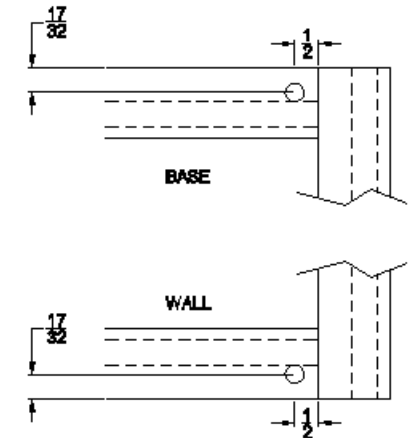
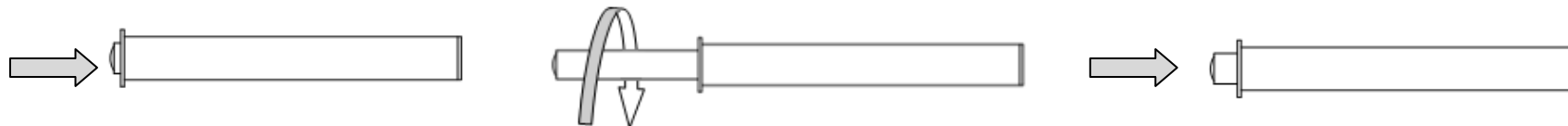


TABLEAU DE RÉFÉRENCE DES DIMENSIONS POUR LES TYPES C ET F

	Cabinet Width						
	24	27	30	33	34	36	37
Dimension de l'armoire A	10.5"	12"	13.5"	15"	15.5"	16.5"	17"
Dimension de l'armoire B	13.5"	15"	16.5"	18"	18.5"	19.5"	20"

INSTALLATION ET RÉGLAGE DU MÉCANISME D'OUVERTURE À POUSSÉE

1. Lorsque les trous sont percés, pousser le mécanisme dans le trou en appuyant jusqu'à ce que le rebord repose contre la façade du caisson.
2. Il est recommandé d'enlever le butoir de la porte sur laquelle le mécanisme d'ouverture à poussée est placé.
3. La profondeur du plongeur peut être réglée jusqu'à 4 mm vers l'extérieur et 1 mm à l'intérieur.
4. Pour régler la profondeur vers l'extérieur, pousser pour dégager le plongeur, puis le faire pivoter en sens antihoraire.



5. Pour régler la profondeur vers l'intérieur, pousser pour dégager le plongeur, puis le faire pivoter en sens horaire.

